



# Styletto IX

Gebruiksaanwijzing



Made for

 iPhone | iPad | iPod

# Inhoudsopgave

<b>Welkom</b>	<b>4</b>
Beoogd gebruik / Beoogd doel	5
<b>Uw hoortoestel</b>	<b>6</b>
Soort hoortoestel	6
Vertrouwd raken met uw hoortoestellen	7
Componenten en benamingen	7
Luisterprogramma's	8
Functies	9
<b>Dagelijks gebruik</b>	<b>10</b>
Opladen	10
Indicatie van laag vermogen	10
Hoortoestellen in- en uitschakelen	11
Overschakelen naar standby-stand	12
De hoortoestellen in- en uitdoen	13
Het volume aanpassen	18
Het kiezen van een luisterprogramma	19
<b>Bijzondere luistersituaties</b>	<b>20</b>
Aan de telefoon	20
Bluetooth	20
Een Bluetooth-apparaat aan uw hoortoestellen koppelen	21

<b>Onderhoud en verzorging</b>	<b>22</b>
Hoortoestellen	22
Oorstukjes	24
Professioneel onderhoud	26
<b>Belangrijke veiligheidsinformatie</b>	<b>27</b>
Veiligheidsinformatie over oplaadbare lithium-ion-batterijen	27
<b>Meer informatie</b>	<b>30</b>
Accessoires	30
Gebruiks-, transport- en opslagomstandigheden	30
Verwijderingsinformatie	32
Verklaring van symbolen	32
Probleemoplossing voor hoortoestellen	33
Specifieke nationale informatie	34
Service en garantie	35

# Welkom

Hartelijk dank dat u hebt gekozen voor onze hoortoestellen. Natuurlijk heeft u, net zoals met alle nieuwigheden, even tijd nodig om hiermee vertrouwd te raken.

Deze handleiding zal u samen met de ondersteuning van uw audicien helpen om meer te weten te komen over de voordelen en de betere levenskwaliteit die uw hoortoestellen u bieden.

Om zoveel mogelijk profijt van uw hoortoestellen te hebben, adviseren wij u om ze de hele dag te dragen. Hierdoor zult u er snel aan gewend raken.



## **VOORZICHTIG**

Lees deze gebruikershandleiding en de veiligheidshandleiding grondig en volledig door. Volg de veiligheidsinformatie om schade of letsel te vermijden.



Laad uw hoortoestellen volledig op voordat u ze voor het eerst gebruikt.



Uw toestel kan er iets anders uitzien dan de afbeeldingen in deze handleiding. We behouden ons het recht voor de wijzigingen door te voeren die we noodzakelijk achten.

## **Beoogd gebruik / Beoogd doel**

Hoortoestellen zijn bedoeld om het gehoor van mensen met gehoorverlies te verbeteren. Het diagnosticeren van het gehoorverlies en het voorschrijven van het hoortoestel moet worden uitgevoerd door een hoortoestelspecialist, bijv. een audicien, een audioloog of een KNO-arts.

Gebruik de hoortoestellen en accessoires alleen zoals beschreven in de respectievelijke gebruiksaanwijzingen.

# Uw hoortoestel



Deze gebruiksaanwijzing beschrijft optionele functies waarover uw hoortoestellen al dan niet beschikken.

Vraag uw audicien om aan te geven welke functies gelden voor uw hoortoestellen.

## Soort hoortoestel

U heeft een RIC (Receiver-in-Canal, ontvanger-in-kanaal) model hoortoestellen. De ontvanger wordt in het oorkanaal geplaatst en met het hoortoestel verbonden via een ontvangerkabel. De toestellen zijn niet bedoeld voor kinderen jonger dan 3 jaar of personen met een verstandelijk niveau lager dan dat van een 3-jarige.

Uw hoortoestellen zijn voorzien van Bluetooth® Low Energy\* technologie waarmee u eenvoudig gegevens kunt uitwisselen met uw smartphone en voor naadloze audiostreaming met uw iPhone\*\* en voor sommige Android smartphones die audiostreaming voor hoortoestellen (ASHA, Audio Streaming for Hearing Aids) ondersteunen of Bluetooth LE Audio\*.

\* De Bluetooth markering en logo's zijn eigendom van Bluetooth SIG, Inc. en elk gebruik ervan door WS Audiology Denmark A/S van dit product gebeurt onder licenties. Andere handelsmerken en handelsnamen zijn die van hun respectieve eigenaars.

\*\* iPad, iPhone en iPod touch zijn handelsmerken van Apple Inc. en zijn gedeponeerd in de Verenigde Staten en andere landen.

In uw hoortoestel is permanent een accu (oplaadbare lithium-ionbatterij) ingebouwd. Dit maakt snel opladen met Styletto IX Charger of D&C Charger slimRIC mogelijk.

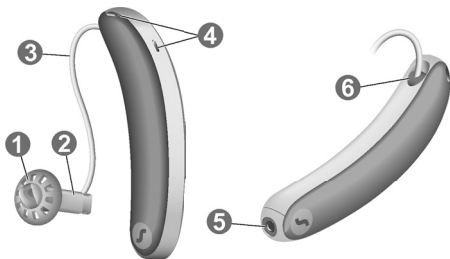
Met de draadloze functionaliteit kunt u geavanceerde audiologische functies gebruiken en uw twee hoortoestellen synchroniseren.

## Vertrouwd raken met uw hoortoestellen

Uw hoortoestellen hebben geen bedieningsregelaars.




Wanneer u handmatig het volume wilt instellen of tussen luisterprogramma's wilt kunnen wisselen, kunt u uw audicien om een optionele afstandsbediening vragen.

## Componenten en benamingen



- 
- |   |                        |   |  |
|---|------------------------|---|--|
| 1 | Oorstukje              | 4 | Microfoonopeningen                             |
| 2 | Luidspreker            | 5 | Oplaadcontactpunt                              |
| 3 | Luidspreker verbinding | 6 | Zijde-indicatie (rood = rechts, blauw = links) |
-

U kunt de volgende standaard oorstukjes gebruiken:

<b>Standaard oorstukjes</b>	<b>Formaat</b>
<input type="radio"/>  Sleeve 3.0 Vented/Closed/ Power	
<input type="radio"/>  Eartip 3.0 Open	
<input type="radio"/>  Eartip 3.0 Tulip	

De standaard oorstukjes kunnen gemakkelijk vervangen worden. Meer informatie vindt u in het hoofdstuk "Onderhoud en verzorging".

## Luisterprogramma's

---

1

---

2

---

3

---

4

---

5

---

6

---

Meer informatie vindt u in het hoofdstuk "Het kiezen van een luisterprogramma".



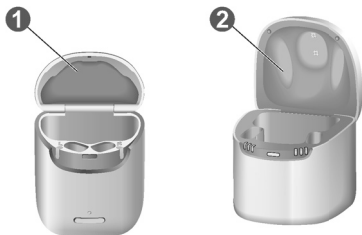
## Funcities

- Dankzij de **inschakelvertraging** kunt u hoortoestellen zonder fluitgeluiden inbrengen.  
Meer informatie hierover vindt u in het hoofdstuk "In- en uitschakelen".
- De **tinnitus-therapiefunctie** genereert een geluid dat u afleidt van uw tinnitus.

# Dagelijks gebruik

## Opladen

U hebt de keuze tussen Styletto IX Charger ① en D&C Charger slimRIC ②.



- ▶ Plaats de hoortoestellen in de lader.
- ▶ Volg de instructies in de gebruiksaanwijzing van de lader. U vindt ook nuttige laadtips in de gebruiksaanwijzing van de lader.

## Indicatie van laag vermogen

U hoort een alarmsignaal dat aangeeft dat de powercell bijna leeg is. Het signaal wordt om de 15 tot 30 minuten herhaald, afhankelijk van de instelling. Afhankelijk van het gebruik van uw hoortoestellen heeft u ongeveer 1,5 uur de tijd om uw hoortoestellen op te laden. Vlak voordat de hoortoestellen niet meer werken is om de 1 tot 7 minuten, afhankelijk van de door u gekozen instelling, een alarmsignaal te horen.

Houd er rekening mee dat de powercell sneller leegloopt als er te veel functies tegelijkertijd worden gebruikt.

## Hoortoestellen in- en uitschakelen

U heeft de volgende mogelijkheden om uw hoortoestellen in of uit te schakelen.

- ▶ **Inschakelen:** Haal de toestellen uit de oplader.  
In uw hoortoestellen wordt de beginmelodie afgespeeld. Het **standaard** volume en luisterprogramma zijn ingesteld.
- ▶ **Uitschakelen:** Plaats de hoortoestellen in de lader.

Let op: de lader moet zijn ingeschakeld.

Wanneer de inschakelvertraging geactiveerd is, schakelen de hoortoestellen met enkele seconden vertraging in. Gedurende die tijd kunt u de hoortoestellen plaatsen zonder een vervelend fluitgeluid te horen.

De "inschakelvertraging" kan door uw audicien worden geconfigureerd.

## Overschakelen naar standby-stand

Met de afstandsbediening kunt u uw hoortoestellen in de stand-by modus zetten. Dit dempt de hoortoestellen. Wanneer u de stand-bystand verlaat, worden het **laatst gebruikte** volume en luisterprogramma ingesteld.

Let op:

- In stand-bystand worden de hoortoestellen **niet** volledig uitgeschakeld. Ze verbruiken een kleine hoeveelheid stroom.

Daarom bevelen we aan om de stand-bystand alleen voor korte tijd te gebruiken.

- Als u de stand-bystand wilt verlaten, maar geen toegang hebt tot de afstandsbediening: Zet uw hoortoestellen uit en opnieuw aan (door ze even in de lader te plaatsen, tot een of meer LEDs beginnen te branden). Wacht tot in uw hoortoestellen de beginmelodie wordt afgespeeld. Dit kan enkele seconden duren. Let op: het **standaard** volume en luisterprogramma zijn ingesteld.

## De hoortoestellen in- en uitdoen

Uw hoortoestellen zijn afgesteld op uw linker- en rechteroor. Kleurmarkeringen geven de zijde aan:

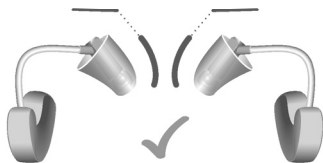
- rode markering = rechter oor
- blauwe markering = linker oor



Een hoortoestel indoen:

- ▶ Zorg er bij Sleeves voor dat de bocht van de Sleeve is uitgelijnd met de bocht van de luidsprekerverbinding.

Juist:



Niet juist:

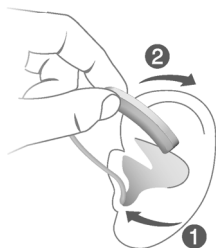


- ▶ Houd de luidsprekerverbinding vast aan de bocht die zich het dichtst bij het oorstukje bevindt.
- ▶ Duw het oorstukje voorzichtig in de gehoorgang ❶.

- ▶ Draai het lichtjes tot het goed zit.

Open en sluit uw mond om te voorkomen dat zich lucht in de gehoorgang ophoopt.

- ▶ Til het hoortoestel op en schuif het over de bovenkant van uw oor ❷.



## i

- Het kan handig zijn om het **rechter** hoortoestel met de **rechter** hand en het **linker** hoortoestel met de **linker** hand in te doen.
- Als u problemen hebt met het inbrengen van het oorstukje, gebruikt u de andere hand om uw oorlel voorzichtig omlaag te trekken. Hierdoor gaat de gehoorgang open en kan het oorstukje gemakkelijker worden ingebracht.

De optionele ConchaLock zorgt ervoor dat het oorstukje veilig in uw oor blijft zitten. Om de optionele ConchaLock te bevestigen:

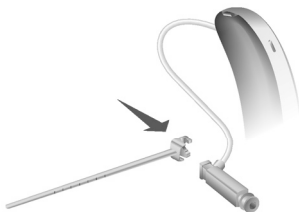
### Concha Lock Sleeve 3.0

- ▶ Lijn de Concha Lock Sleeve 3.0 uit met de luidspreker zoals aangegeven op de afbeelding. Schuif de Concha Lock Sleeve 3.0 vervolgens zo over de luidspreker dat deze stevig zit.



## Concha Lock 3.0

- ▶ Lijn het uiteinde van de ConchaLock uit met het platte uiteinde van de luidspreker.



- ▶ Druk vervolgens de ConchaLock richting de luidspreker totdat deze vastklikt.





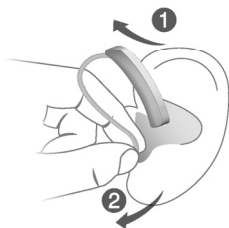
Om de ConchaLock te plaatsen:

- ▶ Buig de ConchaLock en plaats deze zorgvuldig in het dieper gelegen deel van uw oor (zie afbeelding).



Een hoortoestel uitdoen:

- ▶ Til het hoortoestel op en schuif het over de bovenkant van uw oor ①.



- ▶ Pak de luidspreker in de gehoorgang vast met twee vingers en trek de luidspreker voorzichtig uit het oor ②.

Trek niet aan de luidsprekerverbinding.

Reinig en droog uw hoortoestellen na gebruik.

Meer informatie vindt u in het hoofdstuk "Onderhoud en verzorging".

## **Het volume aanpassen**

Uw hoortoestellen passen automatisch het volume aan de luistersituatie aan.

- ▶ Als u een handmatige aanpassing van het volume prefereert, gebruikt u hiervoor een afstandsbediening.

Een optioneel signaal kan de volumewijziging aangeven.

## **Het kiezen van een luisterprogramma**

Afhankelijk van de luistersituatie passen uw hoortoestellen het geluid automatisch aan.

Uw hoortoestellen hebben mogelijk ook een aantal luisterprogramma's waarmee u het geluid, indien nodig, kunt wijzigen. Een optionele signaaltoon geeft een programmawisseling aan.

- ▶ Om handmatig een luisterprogramma te kiezen, gebruikt u een van de mogelijke afstandsbedieningen.

Raadpleeg het hoofdstuk "Luisterprogramma's" voor een lijst van uw luisterprogramma's.

Het standaard volume wordt toegepast.

# Bijzondere luistersituaties

## Aan de telefoon

Wanneer u telefoneert, houdt u de telefoonluidspreker iets boven uw oor. Het hoortoestel en de telefoonluidspreker moeten zich op één lijn bevinden. Draai de luidspreker lichtjes, zodat het oor niet volledig bedekt is.



## Telefoonprogramma

Wellicht prefereert u een bepaald volume wanneer u de telefoon gebruikt. Vraag uw audicien om een telefoonprogramma te configureren.

- Schakel over naar het telefoonprogramma wanneer u telefoneert.

Als voor uw hoortoestellen een telefoonprogramma is geconfigureerd, staat dit vermeld in het hoofdstuk "Luisterprogramma's".

## Bluetooth

U kunt uw hoortoestellen aansluiten op compatibele Bluetooth®-apparaten als telefoons, tablets en computers. Hierdoor kunt u uw hoortoestellen gebruiken voor telefoongesprekken, het beluisteren van podcasts en muziek te luisteren en nog veel meer.

In vliegtuigen of soortgelijke situaties is het gebruik van Bluetooth-apparaten mogelijk niet toegestaan. In dat geval kunt u de Bluetooth-functionaliteit van uw hoortoestellen uitschakelen in de smartphone-app.

## **Een Bluetooth-apparaat aan uw hoortoestellen koppelen**

De procedure voor Bluetooth-koppeling hangt af van uw Bluetooth-apparaat. Kijk in de instructies van uw apparaat voor meer informatie.

**i**

- Na het inschakelen van uw hoortoestellen, dient u de koppelprocedure binnen 3 minuten te voltooien. Wanneer dit langer duurt, kunt u gewoon uw hoortoestellen weer uitschakelen, 2 seconden wachten en deze weer inschakelen. Vervolgens kunt u opnieuw beginnen met de procedure voor koppeling op uw Bluetooth-apparaat.

# Onderhoud en verzorging

Ter voorkoming van schade is het belangrijk dat u uw hoortoestellen verzorgt en dat u een aantal basisregels volgt. Deze worden al snel onderdeel van uw dagelijkse routine.

## Hoortoestellen

### Reinigen

Uw hoortoestellen zijn voorzien van een beschermende coating. Als ze echter niet regelmatig worden gereinigd, kunnen de hoortoestellen beschadigd raken of kunnen deze persoonlijk letsel veroorzaken.

- ▶ Reinig uw hoortoestellen dagelijks met een zachte, droge doek.
- ▶ Gebruik nooit stromend water en dompel de toestellen nooit onder in water.
- ▶ Oefen nooit druk uit tijdens het reinigen.
- ▶ Gebruik geen alcoholoplossingen op de laadcontacten.
- ▶ Gebruik ter voorkoming van corrosie een zachte, droge doek om zweet of andere vloeistoffen van de laadcontacten en de hoortoestellen te vegen voordat u ze in de lader doet.
- ▶ Informeer bij uw audicien naar aanbevolen reinigingsmiddelen, speciale verzorgingssets en verdere informatie over hoe u uw hoortoestellen in een goede staat houdt.



## Drogen

Gebruik gewone producten om uw hoortoestellen te drogen of onze D&C Charger slimRIC. Informeer bij uw audicien naar aanbevolen droogproducten en individuele instructies over wanneer u uw hoortoestellen moet drogen.

## Opslag

- Opslag voor korte tijd (tot enkele dagen): Schakel uw hoortoestellen uit door ze in de lader te plaatsen.

De lader moet zijn ingeschakeld. Als de lader niet is ingeschakeld en u de hoortoestellen in de lader plaatst, worden de hoortoestellen **niet** uitgeschakeld.

Let op: als u de hoortoestellen uitschakelt met een afstandsbediening of smartphone app, dan worden de hoortoestellen **niet** volledig uitgeschakeld. Ze bevinden zich in stand-bystand en verbruiken nog een beetje stroom.

- Opslag voor lange tijd (weken, maanden, ...): Laad eerst uw hoortoestellen volledig op. Laat ze in de lader Styletto IX Charger met het deksel dicht. Zodra de hoortoestellen volledig zijn opgeladen, gaan de lader en de hoortoestellen in de slaapstand om energie te besparen.

Wij raden aan om droogproducten te gebruiken bij het opbergen van de hoortoestellen.

Elke 6 maanden moet u de hoortoestellen opladen om een niet-herstelbare diepe ontlading van de powercell

te voorkomen. Diep ontladen powercells kunnen niet meer worden opgeladen en moeten worden vervangen. Wij raden aan om de accu's vaker dan om de 6 maanden op te laden.

Neem de opslagomstandigheden in het hoofdstuk "Gebruiks-, transport- en opslagomstandigheden" in acht.

## Oorstukjes

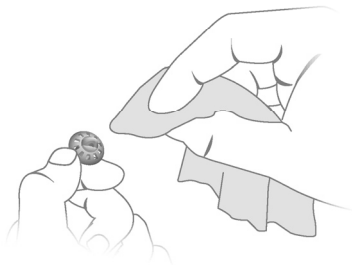
### Reinigen

Cerumen (oorsmeer) kan zich opstapelen op de oorstukjes. Dit kan de geluidskwaliteit beïnvloeden. Reinig de oorstukjes dagelijks.

Voor alle type oorstukjes:

- Reinig het oorstukje onmiddellijk na verwijdering met een zachte, droge doek.

Dit voorkomt dat oorsmeer droog en hard wordt.

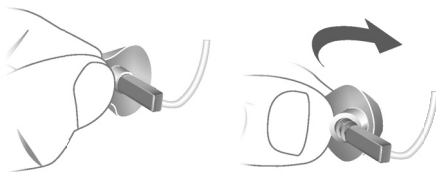




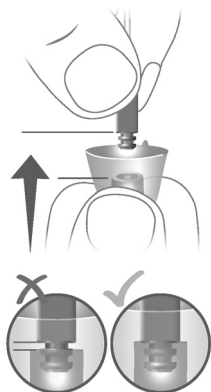
## Vervangen

Vervang standaard oorstukjes ongeveer elke drie maanden. Vervang ze eerder als u scheurtjes of andere wijzigingen opmerkt. De procedure voor het vervangen van standaard oorstukjes is afhankelijk van het type oorstukje. In hoofdstuk "Componenten en benamingen", heeft uw audicien uw type oorstukje aangeduid.

- Om een oude Eartip of Sleeve te verwijderen, volgt u de onderstaande afbeelding. Zorg ervoor dat u niet aan de luidsprekerverbinding trekt.



- ▶ Let erop dat de nieuwe Eartip of Sleeve de retentieringen van de luidspreker volledig bedekt.
- ▶ Controleer of de nieuwe Eartip of Sleeve stevig vastzit.



## Professioneel onderhoud

Uw audicien kan uw hoortoestellen grondig reinigen en onderhouden.

Vraag uw audicien naar uw individuele onderhoudstermijnen en ondersteuning.

# Belangrijke veiligheidsinformatie

## Veiligheidsinformatie over oplaadbare lithium-ion-batterijen



### **WAARSCHUWING**

In uw hoortoestel is permanent een oplaadbare lithium-ionbatterij ingebouwd. Door onjuist gebruik van het hoortoestel kan de oplaadbare batterij barsten.

Risico van letsel, brand of explosie!

- ▶ Volg de veiligheidsinstructies voor oplaadbare lithium-ionbatterijen in dit hoofdstuk.



### **WAARSCHUWING**

Risico van elektrische schok!

- ▶ Sluit de oplader alleen aan met een USB-stroomkabel die voldoet aan IEC 60950-1 en/of IEC 62368-1.



## WAARSCHUWING

- ▶ Neem de gebruiksomstandigheden in acht.
- ▶ Let er in het bijzonder op dat u uw toestel beschermt tegen extreme hitte (bijv. vuur, magnetron, inductiefornuis of andere hoge inductievelden) en zonlicht.
- ▶ Laad uw hoortoestellen alleen op met een goedgekeurde lader. Vraag uw audicien om hulp.
- ▶ Het toestel niet demonteren.
- ▶ Het toestel niet gebruiken in explosieve omgevingen.
- ▶ Gebruik geen toestellen die vervormd of duidelijk beschadigd zijn.
- ▶ Het toestel niet gebruiken als de prestaties na het opladen sterk verminderen. Breng het toestel terug naar uw audicien.
- ▶ Gooi het toestel niet weg door middel van vuur of water.



## **WAARSCHUWING**

Vervanging en herstel mag alleen door een specialist gebeuren. Daarom:

- ▶ De oplaadbare lithium-ion-batterij niet zelf herstellen of vervangen.
- ▶ In het onwaarschijnlijke geval dat een oplaadbare lithium-ion-batterij barst of explodeert, alle brandbare materialen buiten bereik houden.

Breng in alle bovenstaande gevallen uw toestel terug naar de audicien.

Meer informatie over de veiligheid vindt u in de veiligheidshandleiding die met het toestel wordt geleverd.

# Meer informatie

## Accessoires

Het type beschikbare accessoires is afhankelijk van het type hoortoestel. Voorbeelden zijn: een afstandsbediening, een toestel voor audiostreaming of een smartphone app voor afstandsbediening.

Raadpleeg uw audicien voor meer informatie.

## Gebruiks-, transport- en opslagomstandigheden

Het toestel werkt in de volgende omgevingsomstandigheden (geldt ook als het toestel niet wordt gebruikt):

<b>Gebruiks-omstandigheden</b>	<b>Ontladen</b>	<b>Opladen</b>
Temperatuur	0-50 °C 32-122°F	10-35 °C 50-95 °F
Relatieve luchtvochtigheid	5-93%	20-75%
Atmosferische druk	700-1060 hPa	700-1060 hPa

Neem tijdens langdurige periodes van transport en opslag de volgende voorwaarden in acht:

	<b>Opslag</b>	<b>Transport</b>
Temperatuur (aanbevolen)	10-25 °C 50-77°F	-20-60 °C -4-140 °F
Temperatuur (maximaal bereik)	10-40 °C 50-104 °F	-20-60 °C -4-140 °F
Relatieve luchtvochtigheid (aanbevolen)	20-80%	5-90%
Relatieve luchtvochtigheid (maximaal bereik)	10-80%	5-90%
Atmosferische druk	700-1060 hPa	700-1060 hPa

Houd er rekening mee dat u het toestel ten minste om de 6 maanden moet opladen. We raden u aan het toestel elke 3 maanden op te laden. Meer informatie vindt u in het hoofdstuk "Onderhoud en verzorging".

Voor andere onderdelen, zoals de lader, kunnen andere voorwaarden van toepassing zijn.



#### **WAARSCHUWING**

Risico van letsel, brand of explosie tijdens verzending.

- ▶ Verzend lithium-batterijen en hoortoestellen volgens de plaatselijke voorschriften.

## Verwijderingsinformatie

- ▶ Vermijd milieuvervuiling, gooi geen powercells of hoortoestellen bij het huishoudelijk afval.
- ▶ Recycle powercells of hoortoestellen of verwerk ze volgens de lokale voorschriften.

## Verklaring van symbolen

### Symbolen gebruikt in onze gebruiksaanwijzingen

---



Duidt op een situatie die tot ernstige, middelzware of lichte letsels kan leiden.

---



Maakt u attent op mogelijke materiële schade.

---



Advies en tips over hoe u beter kunt omgaan met uw apparaat.

---



Veelgestelde vragen

---



CE-conformiteitslabel, bevestigt de conformiteit met bepaalde Europese Richtlijnen, zie het hoofdstuk "Conformiteitsinformatie".

---



Geeft de wettelijke fabrikant van het apparaat aan.

---

Made for



iPhone | iPad | iPod

"Made for iPod", "Made for iPhone" en "Made for iPad" betekenen dat een elektronisch accessoire specifiek is ontworpen voor een verbinding met een iPod, iPhone of iPad en door de ontwikkelaar is gecertificeerd om te voldoen aan de prestatienormen van Apple. Apple is niet verantwoordelijk voor het functioneren van dit apparaat, of in hoeverre dit voldoet



aan de veiligheidsstandaarden en regelgeving. Houd er rekening mee dat het gebruik van deze accessoire met een iPhone, iPad of iPod de draadloze prestaties kan beïnvloeden.

## **Probleemoplossing voor hoortoestellen**

### **Problemen en mogelijke oplossingen**

---

Het geluid is zwak.

---

- Verhoog het volume.
  - Laad het hoortoestel op.
  - Reinig of verwissel het oorstukje.
- 

Het hoortoestel maakt een fluitend geluid.

---

- Plaats het oorstukje opnieuw tot het stevig zit.
  - Verlaag het volume.
  - Reinig of verwissel het oorstukje.
- 

Het geluid klinkt vervormd.

---

- Verlaag het volume.
  - Laad het hoortoestel op.
  - Reinig of verwissel het oorstukje.
- 

Het hoortoestel zendt signaaltonen uit

---

- Laad het hoortoestel op.
- 

Het hoortoestel werkt niet.

---

- Schakel het hoortoestel in.
  - Laad het hoortoestel op. Let ook op de status-ledlampjes op de oplader.
- 

Neem contact op met uw audicien als u verdere problemen ondervindt.

## **Specifieke nationale informatie**

### **VS en Canada**

Informatie over certificering voor hoortoestellen met draadloze functie:

Styletto IX:

- HVIN: RFM004
- Bevat FCC ID: 2AXDT-RFM004
- Bevat IC ID: 26428-RFM004

## Service en garantie

<b>Serienummers</b>	<b>Hoortoestel</b>	<b>Luidspreker</b>
---------------------	--------------------	--------------------

---

Links:

---

Rechts:

---

### Servicedatums

---

1:	4:
----	----

---

2:	5:
----	----

---

3:	6:
----	----

---

### Garantie

---

Datum aankoop:

---

Garantieperiode in maanden:

---

### Uw audicien

---

---

 **Wettelijke fabrikant**

WSAUD A/S  
Nymøllevej 6  
3540 Lyngø  
Denemarken

Document No. 05575-99T01-5400 NL  
Order/Item No. 210 354 09  
Master Rev01, 11.2023  
[www.wsaud.com](http://www.wsaud.com)  
© 01.2024, WSAUD A/S. All rights reserved

  
0123

**[www.signia.net](http://www.signia.net)**