

Moxi™ B 312 Receiver-In-Canal (RIC) Handleiding

Powered by **Blu**



unitron™ Love the
experience

A Sonova brand

Hartelijk dank

Hartelijk dank dat u onze hoortoestellen hebt gekozen.

Unitron is een producent van hooroplossingen die gelooft dat mensen echt tevreden zouden moeten zijn met de gehele hoorervaring, van begin tot eind. Onze geavanceerde producten, technologieën, diensten en programma's bieden u een mate van personalisatie die u nergens anders zult aantreffen. U zult volop van de **ervaring genieten**.

Deze handleiding is van toepassing op de volgende modellen:

Introductiejaar: 2021

Moxi B9-312

Moxi B7-312

Moxi B5-312

Moxi B3-312

Uw hoortoestellen

Hoorspecialist: _____

Telefoonnummer: _____

Model: _____

Serienummer: _____

Batterijtype: 312

Garantie: _____

Programma 1 is voor: _____

Programma 2 is voor: _____

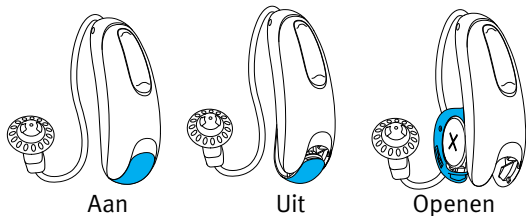
Programma 3 is voor: _____

Programma 4 is voor: _____

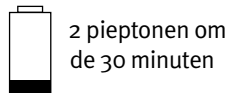
Datum van aanschaf: _____

Snelle referentiegids

Aan/Uit



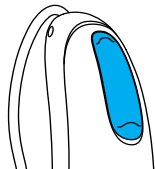
Batterij leeg signaal



Batterijtype



Multifunctionele knop



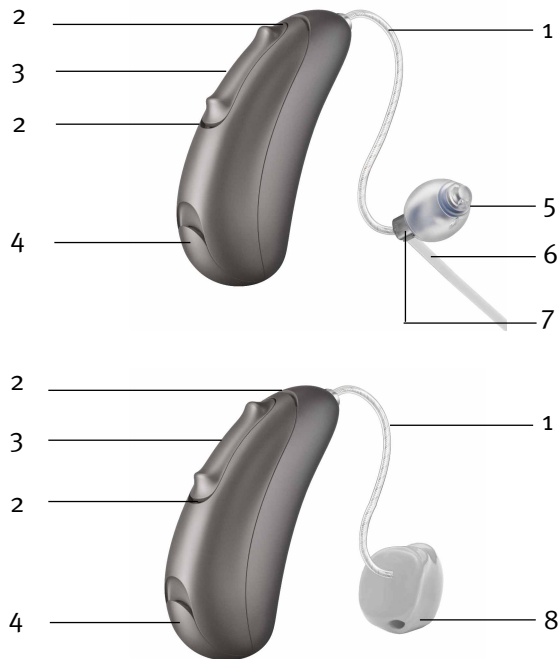
Inhoudsopgave

1. Uw hoortoestellen in één oogopslag.....	2
2. Het in- en uitschakelen van uw hoortoestellen	4
3. Uw hoortoestellen op uw oren plaatsen	5
4. Bedieningsinstructies	7
Batterij-informatie	10
Uw mobiele telefoon koppelen aan uw hoortoestellen	13
Telefoongesprekken met een mobiele telefoon	15
Uw mobiele telefoon gebruiken met uw hoortoestellen	16
TV Connector.....	19
Tinnitusmaskeerder.....	20
Vliegtuigmodus	21
5. Het onderhoud van uw hoortoestellen	23
6. Accessoires	27
7. Gids voor probleemoplossing.....	29
8. Belangrijke veiligheidsinformatie	34
Tinnitusmaskeerder.....	48
9. Bedrijfs-, transport- en opslagomstandigheden	51
10. Informatie over en uitleg van symbolen.....	52
11. Conformiteitsinformatie	56

1. Uw hoortoestellen in één oogopslag

- 1 **Snoer:** verbindt de luidspreker met uw hoortoestellen
- 2 **Microfoon:** het geluid komt uw hoortoestellen binnen via de microfoons
- 3 **Druknop:** voor het schakelen tussen luisterprogramma's, het wijzigen van het volume of het aannemen of weigeren van telefoongesprekken, afhankelijk van uw eigen instelling
- 4 **Batterijklepje (Aan en Uit):** sluit het klepje om uw hoortoestellen in te schakelen; open het klepje gedeeltelijk om uw hoortoestellen uit te schakelen. Open het klepje volledig voor toegang tot de batterij
- 5 **Dome:** houdt de luidspreker op zijn plaats in uw gehoorgang
- 6 **Fixatiedeel:** helpt voorkomen dat de dome en luidspreker uit uw gehoorgang glijden
- 7 **Luidspreker:** versterkt het geluid en stuurt dit direct in uw gehoorgang
- 8 **Op maat gemaakt oorstukje:** houdt uw hoortoestel op zijn plaats

Moxi B-312 hoortoestellen



2. Het in- en uitschakelen van uw hoortoestellen

Het batterijklepje werkt als een aan- en uitschakelaar.

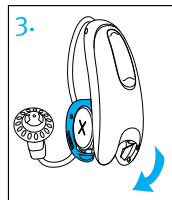
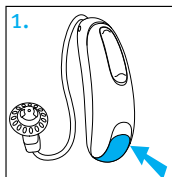
1. **Aan:** Sluit het batterijklepje volledig.

① Het kan vijf seconden duren voordat het hoortoestel ingeschakeld wordt. Uw hoorspecialist kan deze opstartvertraging desgewenst verlengen.

2. **Uit:** Open het batterijklepje gedeeltelijk.

3. **Openen:** Open het batterijklepje volledig om de batterij te vervangen.

① Als u uw hoortoestel aan- of uitzet terwijl het zich op uw oor bevindt, pak dan de boven- en onderkant van het hoortoestel met uw wijsvinger en duim vast. Gebruik de wijsvinger van uw andere hand om het batterijklepje te openen en te sluiten.



3. Uw hoortoestellen op uw oren plaatsen

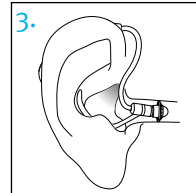
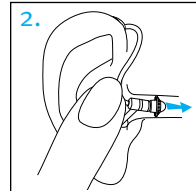
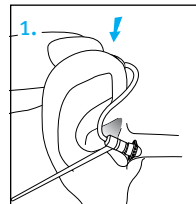
Uw hoortoestellen zijn gecodeerd middels een kleurmarkering op de buitenkant van het hoortoestel: rood = rechter oor, blauw = linker oor.

Hoortoestellen met domes

1. Plaats het hoortoestel over de bovenkant van uw oor.

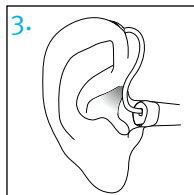
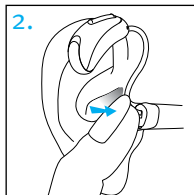
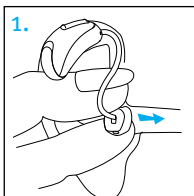
2. Houd de draad vast op het punt waar deze aan de dome bevestigd is en duw de dome voorzichtig in uw gehoorgang. De draad moet vlak langs het hoofd komen te liggen en niet uitsteken.

3. Plaats het fixatiedeel in uw oorschelp zodat het op de bodem van uw gehoorgang rust.



Hoortoestellen met op maat gemaakte oorstukjes

1. Houd het op maat gemaakte oorstukje vast tussen duim en wijsvinger. De opening moet in de richting van uw gehoorgang wijzen, waarbij het hoortoestel over de bovenkant van uw oor zit.
2. Plaats het op maat gemaakte oorstukje voorzichtig in uw oor. Het oorstukje moet prettig en comfortabel in uw oor zitten.
3. Plaats uw hoortoestel over de bovenkant van uw oor.



Etikettering

Het serienummer en productiejaar zijn onder de gekleurde hoortoestelmarkering vermeld.

4. Bedieningsinstructies

Uw hoortoestellen zijn voorzien van een multifunctionele knop die het mogelijk maakt om aanpassingen te doen. U kunt deze knop ook gebruiken voor het accepteren of weigeren van telefonische oproepen van de gekoppelde mobiele telefoon. U kunt ook gebruik maken van de optionele Remote Control of Remote Plus app om uw hoortoestellen te bedienen.

- ① Deze instructies beschrijven de standaardfuncties van de drukknop. Uw hoorspecialist kan de functionaliteit van de drukknoppen wijzigen. Vraag uw hoorspecialist om extra informatie.

Multifunctionele knop



De multifunctionele knop op uw hoortoestellen kan voor zowel volumeregeling als programmakeuze worden gebruikt.

□ Programmakeuze

Elke keer dat u langer dan 2 seconden op het bovenste deel van de knop drukt (op een van beide hoortoestellen), schakelt u naar het volgende hoortoestelprogramma. Uw hoortoestellen geven pieptonen om aan te geven in welk programma u zit.

Programma-instelling	Pieptonen
Programma 1 (bijv. automatisch programma)	 1 pieptoon
Programma 2 (bijv. spraak in rumoer)	 2 pieptonen
Programma 3 (bijv. telefoon)	 3 pieptonen
Programma 4 (bijv. muziek)	 4 pieptonen

Zie het begin van dit boekje voor een lijst met uw gepersonaliseerde programma's.

□ Volumeregeling

Om het volume van het omgevingsgeluid te regelen:

- Druk op het bovenste deel van de knop op het rechter hoortoestel om het volume te verhogen; en
- Druk op het onderste deel om het volume te verlagen

Terwijl u het volume aanpast, geven uw hoortoestellen een pieptoon.

Volume-instelling	Pieptonen
Basis volumenniveau	 1 pieptoon
Volume verhogen	 korte pieptoon
Volume verlagen	 korte pieptoon
Maximaal volumenniveau	 2 pieptonen
Minimaal volumenniveau	 2 pieptonen

Batterij-informatie

Batterij leeg signaal

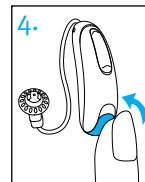
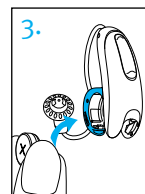
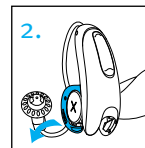
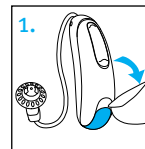
Twee lange pieptonen geven aan dat de batterij van het hoortoestel bijna leeg is. Na het waarschuwingssignaal Batterij bijna leeg kan de geluidskwaliteit minder helder zijn. Dit is normaal en kan worden verholpen door nieuwe batterijen te plaatsen.

Als u het waarschuwingssignaal voor de batterij niet kunt horen, kunt u uw hoorspecialist vragen om de hoogte of het volume van het signaal te wijzigen. Als u dat wilt, kan het signaal ook volledig worden uitgezet.

- ① Uw hoortoestellen geven elke 30 minuten een waarschuwing voor een bijna lege batterij af, totdat u de batterijen vervangt. Afhankelijk van de toestand van de batterijen kunnen ze echter al leeg zijn voordat de waarschuwing opnieuw wordt afgegeven. Het is dan ook aan te bevelen de batterij direct te vervangen zodra u het signaal voor een bijna lege batterij hoort.

Het vervangen van de batterij

1. Open het batterijklepje voorzichtig met uw nagel.
2. Duw de batterij met uw vingernagel naar de open kant en verwijder hem.
3. Plaats de nieuwe batterij zodanig in het batterijvak dat het plusteken (+) op de batterij zich tegenover het plusteken (+) op het batterijklepje bevindt. Alleen zo sluit het klepje goed.
- ① Als de batterij onjuist is geplaatst, gaat het hoortoestel niet aan.
4. Sluit het batterijklepje.

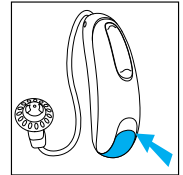


Zorg voor batterijen

- Zorg voor een veilige en milieuvriendelijke afvoer van oude batterijen. Deze horen bij het Klein Chemisch Afval.
- Om de gebruiksduur van de batterij te verlengen, dient u het hoortoestel uit te schakelen wanneer u het niet gebruikt, vooral wanneer u slaapt.
- Verwijder de batterijen en laat het batterijklepje open wanneer de hoortoestellen niet in gebruik zijn, vooral wanneer u slaapt. Hierdoor kan het eventueel aanwezige vocht in het toestel verdampen.

Uw mobiele telefoon koppelen aan uw hoortoestellen

1. Ga naar het instellingenmenu op uw mobiele telefoon om de functie **Bluetooth®** aan te zetten en apparaten met Bluetooth te zoeken.
 2. Zet uw hoortoestellen aan door het batterijklepje te sluiten. Het hoortoestel zal 3 minuten in koppelingsmodus blijven.
 3. Uw mobiele telefoon toont een lijst van apparaten met Bluetooth. Kies uw hoortoestel uit de lijst om beide hoortoestellen in één keer te koppelen. Zodra uw telefoon en hoortoestellen gekoppeld zijn, hoort u een melodietje.
- ① U hoeft de koppelingsprocedure met elke mobiele telefoon slechts eenmalig uit te voeren.
- ① Raadpleeg de handleiding van uw telefoon voor het koppelen van apparaten met Bluetooth aan uw telefoon.



Bluetooth® is een geregistreerd handelsmerk van Bluetooth SIG, Inc., en wordt onder licentie gebruikt door Unitron.

Verbinden met uw mobiele telefoon

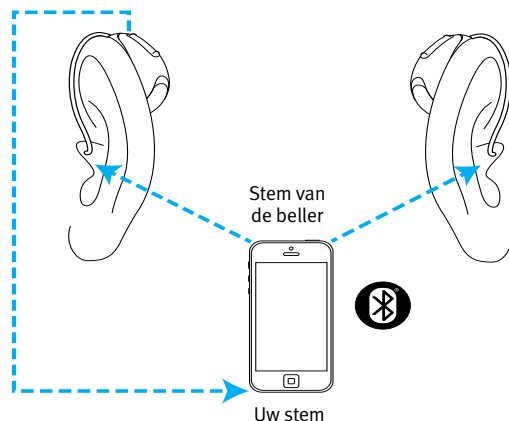
Als uw hoortoestellen en uw telefoon gekoppeld zijn, zullen deze automatisch worden verbonden zodra de hoortoestellen en uw telefoon zijn ingeschakeld en binnen bereik van elkaar zijn. Dit kan ongeveer 2 minuten duren.

- ① De verbinding blijft in stand zolang de telefoon aanstaat en zich binnen een straal van 10 m van uw hoortoestellen bevindt.
- ① Om een telefoongesprek via uw hoortoestellen om te zetten naar de speaker van de telefoon, kiest u de geluidsbron die u wenst, op uw telefoon. Als u niet weet hoe u dit moet doen, dient u de handleiding van uw mobiele telefoon te raadplegen.

Telefoongesprekken met een mobiele telefoon

Uw hoortoestellen kunnen direct communiceren met uw voor Bluetooth geschikte telefoon. Als u gekoppeld en verbonden bent met een telefoon, hoort u de stem van degene die belt rechtstreeks in uw hoortoestellen. Uw stem wordt opgevangen door de microfoon van uw hoortoestellen. Er kunnen twee actieve Bluetooth-apparaten zoals een telefoon worden aangesloten op uw hoortoestellen, met ondersteuning voor extra koppelingen.

- ① De mobiele telefoon hoeft u niet in de buurt van uw mond te houden, want uw stem wordt via uw hoortoestel aan de telefoon doorgegeven.



Uw mobiele telefoon gebruiken met uw hoortoestellen

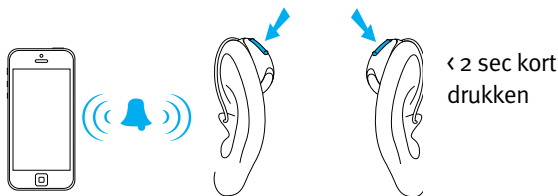
Telefoongesprekken voeren

Start een gesprek met uw gekoppelde telefoon zoals u normaal zou doen. U hoort het geluid rechtstreeks in uw hoortoestellen. Uw stem wordt opgevangen door de microfoon van uw hoortoestellen.

Een telefoongesprek aannemen

Wanneer u wordt gebeld, hoort u een signaal via uw hoortoestellen.

De oproep kan worden geaccepteerd door korter dan 2 seconden op het onderste of bovenste deel van de knop (op een van beide hoortoestellen) te drukken. U kunt het gesprek ook op uw telefoon accepteren zoals u normaal zou doen.

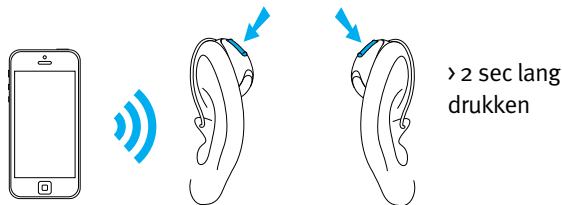


Een telefoongesprek beëindigen

Beëindig het gesprek door langer dan 2 seconden op het bovenste of onderste deel van de knop (op een van beide hoortoestellen) te drukken. U kunt het gesprek ook op uw telefoon beëindigen zoals u normaal zou doen.

Een telefoongesprek weigeren

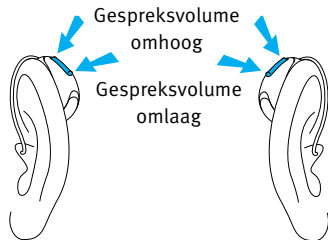
U kunt een oproep weigeren door langer dan 2 seconden op het onderste of bovenste deel van de knop (op een van beide hoortoestellen) te drukken. U kunt het gesprek ook op uw telefoon weigeren zoals u normaal zou doen.



Het aanpassen van de volumebalans tussen mobiele telefoongesprekken en de omgeving waarin u zich bevindt

Tijdens een gesprek met een gekoppelde mobiele telefoon:

- Druk op het bovenste deel van de knop van een hoortoestel om het gespreksvolume te verhogen en het omgevingsvolume te verlagen
- Druk op het onderste deel van de knop van een hoortoestel om het gespreksvolume te verlagen en het omgevingsvolume te verhogen

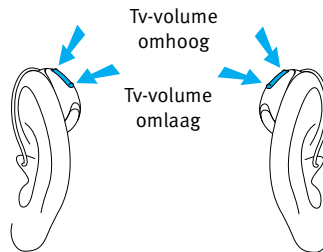


TV Connector

De volumebalans tussen de tv en de geluiden in uw omgeving aanpassen

Terwijl u luistert naar het TV-geluid via de TV Connector accessoire:

- Druk op het bovenste deel van de knop van een hoortoestel om het tv-volume te verhogen en het omgevingsvolume te verlagen
- Druk op het onderste deel van de knop van een hoortoestel om het tv-volume te verlagen en het omgevingsvolume te verhogen



Tinnitusmaskeerder

Als uw hoorspecialist een tinnitusmaskeerder-programma heeft geconfigureerd, kunt u het niveau van de tinnitusmaskeerder aanpassen terwijl u in het programma zit. Om het volumeniveau aan te passen:

- Druk op het bovenste deel van de knop om het volume van de tinnitusmaskeerder te verhogen; en
- Druk op het onderste deel van de knop om het volume van de tinnitusmaskeerder te verlagen

Remote Plus app:

- Tik op de knop voor geavanceerde functies om het volume van de tinnitusmaskeerder te verhogen of verlagen

Terwijl u het volume aanpast, geven uw hoortoestellen een pieptoon.

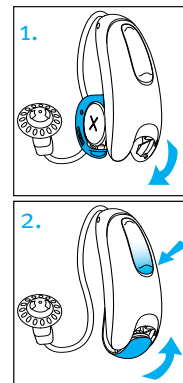
Vliegtuigmodus

Uw hoortoestellen werken binnen het frequentiebereik van 2,4 GHz–2,48 GHz. Sommige vliegmaatschappijen vereisen dat alle apparaten in de vliegtuigmodus worden gezet. Het instellen van de vliegtuigmodus heeft alleen effect op de Bluetooth-functies van uw hoortoestel en beïnvloedt niet de normale functionaliteiten van uw hoortoestel.

Vliegtuigmodus instellen

Draadloze Bluetooth-optie uitschakelen en de vliegtuigmodus instellen:

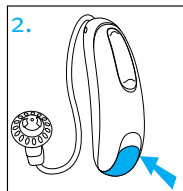
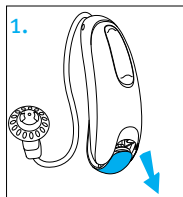
1. Open het batterijklepje.
2. Druk tijdens het sluiten van het batterijklepje, met uw hoortoestel uitgeschakeld, op het onderste deel van de knop op het hoortoestel en houd de knop 7 seconden lang ingedrukt.



Vliegtuigmodus beëindigen

Draadloze Bluetooth-optie inschakelen en de vliegtuigmodus uitschakelen:

1. Open het batterijklepje.
2. Sluit het batterijklepje.



5. Het onderhoud van uw hoortoestellen

Bescherming van uw hoortoestellen

- Een degelijke en regelmatige verzorging van uw toestel draagt bij aan uitstekende prestaties en een lange levensduur ervan. Om een lange productlevensduur te garanderen, biedt Sonova AG een minimale onderhoudsperiode van vijf jaar na de uitfasering van het betreffende hoortoestel.
- Open het batterijklepje wanneer ze niet in gebruik zijn.
- Verwijder altijd uw hoortoestellen tijdens het gebruik van haarverzorgingsproducten. De hoortoestellen kunnen verstopt raken en niet meer naar behoren functioneren.
- Draag uw hoortoestellen niet in bad of onder de douche en dompel ze niet onder in water.
- Als uw hoortoestellen toch nat worden, droog deze dan niet in een oven of magnetron. Stel geen regelaars bij. Open onmiddellijk de batterijklepjes, haal de batterijen eruit en laat uw hoortoestellen gedurende 24 uur op natuurlijke wijze drogen.

- Bescherm uw hoortoestellen tegen overmatige hitte (föhn, handschoenenkastje of dashboard van een auto).
- Zorg dat u de snoertjes niet verdraait of afknijpt wanneer u uw hoortoestellen in het doosje opbergt.
- Regelmatig gebruik van een luchtontvochtiger, zoals een droogstelsel, kan corrosie helpen voorkomen en verlengt de levensduur van uw hoortoestellen. Verwijder de batterijen alvorens een luchtontvochtiger te gebruiken.
- Laat uw hoortoestellen niet vallen of tegen harde oppervlakken botsen.

Uw hoortoestellen reinigen

Gebruik een zachte doek om uw hoortoestel aan het einde van elke dag te reinigen. Regelmatig schoonmaken van de microfooningangen met het bijgeleverde schoonmaakborsteltje zal ervoor zorgen dat uw hoortoestel zijn geluidskwaliteit behoudt. Uw hoorspecialist kan u dit demonstreren.

Berg de hoortoestellen 's nachts op in de opbergdoos met het batterijklepje geopend, zodat eventueel aanwezig vocht kan verdampen.

- ① Cerumen (oorsmeer) komt van nature voor in de gehoorgang. Zorgen dat uw hoortoestellen vrij zijn van cerumen is een belangrijke stap tijdens uw dagelijkse reinigings- en onderhoudsroutine.
- ① Gebruik nooit alcohol voor de reiniging van uw hoortoestellen, oorstukjes of domes.
- ① Gebruik geen scherpe voorwerpen om cerumen te verwijderen. Wanneer u huishoudelijke voorwerpen in uw hoortoestellen of oorstukjes op maat steekt, kan dit tot ernstige schade leiden.

Uw op maat gemaakte oorstukjes en domes reinigen

Reinig domes en oorstukjes dagelijks aan de buitenkant met een vochtige doek.



Voorkom dat er water in en rond de luidsprekers en op maat gemaakte oorstukjes terecht komt.

- ① De draden, luidsprekers, domes of op maat gemaakte oorstukjes mogen nooit worden afgespoeld of ondergedompeld in water, omdat waterdruppels geluid kunnen blokkeren of de elektrische onderdelen van de hoortoestellen kunnen beschadigen.

De domes moeten om de 3-6 maanden door uw hoorspecialist worden vervangen, of wanneer ze stug of broos worden of verkleuren.

Als de op maat gemaakte oorstukjes nog verder gereinigd moeten worden, kan het cerumenfilter van de luidsprekers verstopt raken en dient dit te worden vervangen. Neem hiervoor contact op met uw hoorspecialist.

6. Accessoires

TV Connector

De TV Connector is een optionele accessoire die het tv-geluid rechtstreeks naar uw hoortoestellen zendt. De TV Connector kan ook geluid uit stereo-installaties, computers en andere audiobronnen verzenden.

Remote Control

De Remote Control is een optionele accessoire die kan worden gebruikt om het geluidsvolume te regelen of een ander luisterprogramma te kiezen.

PartnerMic

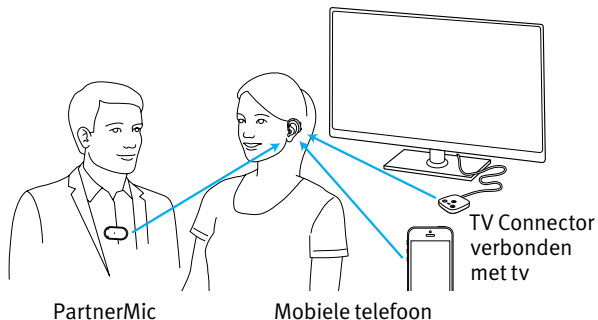
De PartnerMic is een optionele accessoire die kan worden gebruikt om de stem van een spreker draadloos naar uw hoortoestellen te streamen.

RogerDirect™

Uw hoortoestellen zijn compatibel met Roger™-accessoires. Roger-accessoires kunnen worden gebruikt om een stem of geluidsbron draadloos naar uw hoortoestellen te verzenden.

Overzicht verbindingen

De illustratie hieronder laat de verbindingsopties van uw hoortoestellen zien.



Raadpleeg de handleiding van de accessoire voor meer informatie. Uw hoorspecialist kan u vertellen hoe u een TV Connector, Remote Control, PartnerMic of Roger-accessoires kunt aanschaffen.

7. Gids voor probleemoplossing

Oorzaak	Mogelijke oplossing
Probleem: geen geluid	
Toestel niet ingeschakeld	Schakel het toestel in
Zwakke/lege batterij	Vervang de batterij
Slecht batterijcontact	Neem contact op met uw hoorspecialist
Batterij verkeerd	Plaats de batterij zoals aan de binnenkant van het batterijklepje aangegeven
Op maat gemaakte oorstukjes/domes geblokkeerd met cerumen	Reinig op maat gemaakte oorstukjes/domes. Zie 'Uw hoortoestellen reinigen'. Neem contact op met uw hoorspecialist
Verstopte microfoons	Neem contact op met uw hoorspecialist

Oorzaak	Mogelijke oplossing
Probleem: niet luid genoeg	
Laag volume	Zet het volume hoger en raadpleeg uw hoorspecialist als het probleem blijft aanhouden
Batterij bijna leeg	Vervang de batterij
Op maat gemaakte oorstukjes/domes zijn niet goed ingebracht	Zie 'Uw hoortoestellen op uw oren plaatsen.' Voorzichtig verwijderen en opnieuw plaatsen
Verandering in gehoor	Neem contact op met uw hoorspecialist
Op maat gemaakte oorstukjes/domes geblokkeerd met cerumen	Reinig op maat gemaakte oorstukjes/domes. Zie 'Uw hoortoestellen reinigen'. Neem contact op met uw hoorspecialist
Verstopte microfoons	Neem contact op met uw hoorspecialist

Oorzaak	Mogelijke oplossing
Probleem: onderbroken geluidssignaal	
Batterij bijna leeg	Vervang de batterij
Vervuild batterijcontact	Neem contact op met uw hoorspecialist
Probleem: twee lange pieptonen	
Batterij bijna leeg	Vervang de batterij
Probleem: fluitend geluid	
Op maat gemaakte oorstukjes/domes zijn niet goed ingebracht	Zie 'Uw hoortoestellen op uw oren plaatsen.' Voorzichtig verwijderen en opnieuw plaatsen
Hand/kleding in de buurt van oor	Neem uw hand/kleding van het oor weg
Slecht passende op maat gemaakte oorstukjes/domes	Neem contact op met uw hoorspecialist

Oorzaak	Mogelijke oplossing
---------	---------------------

Probleem: niet helder, vervormd geluid

Slecht passende op maat gemaakte oorstukjes/domes	Neem contact op met uw hoorspecialist
---	---------------------------------------

Op maat gemaakte oorstukjes/domes geblokkeerd met cerumen	Reinig op maat gemaakte oorstukjes/domes. Zie 'Uw hoortoestellen reinigen'. Neem contact op met uw hoorspecialist
---	--

Batterij bijna leeg	Vervang de batterij
---------------------	---------------------

Verstopte microfoons	Neem contact op met uw hoorspecialist
----------------------	---------------------------------------

Probleem: op maat gemaakte oorstukjes/domes vallen uit het oor

Slecht passende op maat gemaakte oorstukjes/domes	Neem contact op met uw hoorspecialist
---	---------------------------------------

Op maat gemaakte oorstukjes/domes niet goed ingebracht	Zie 'Uw hoortoestellen op uw oren plaatsen.' Voorzichtig verwijderen en opnieuw plaatsen
--	--

Probleem: laag volume van vaste telefoon

Telefoon is niet juist geplaatst	Beweeg de telefoonontvanger rond uw oor voor een duidelijker signaal.
----------------------------------	---

Hoortoestellen vereisen aanpassing	Neem contact op met uw hoorspecialist
------------------------------------	---------------------------------------

Oorzaak	Mogelijke oplossing
---------	---------------------

Probleem: mobiele telefoongesprekken niet via de hoortoestellen hoorbaar

De hoortoestellen staan in vliegtuigmodus	Vliegtuigmodus beëindigen: open het batterijklepje en sluit het weer
---	--

De hoortoestellen zijn niet aan de telefoon gekoppeld	Verbind uw hoortoestellen (opnieuw) met uw mobiele telefoon
---	---

Voor problemen die niet in de handleiding zijn opgenomen neemt u contact op met uw hoorspecialist.

8. Belangrijke veiligheidsinformatie

- ① Hoortoestellen zijn ontwikkeld om geluid te versterken en naar de oren over te brengen, waardoor verminderd hoorvermogen wordt gecompenseerd.
- ① Hoortoestellen herstellen niet het normale gehoor en voorkomen of verbeteren niet een gehoorverlies dat het gevolg is van afwijkingen aan het gehoororgaan.
- ① Hoortoestellen (speciaal geprogrammeerd voor elke vorm van gehoorverlies) mogen alleen worden gebruikt door de persoon voor wie ze zijn bedoeld. Ze mogen niet door andere personen worden gebruikt, omdat ze het gehoor kunnen beschadigen.
- ① Hoortoestellen mogen alleen worden gebruikt zoals voorgeschreven door uw arts of hoorspecialist.
- ① In de meeste gevallen zult u bij onregelmatig gebruik van uw hoortoestellen niet volledig van de toestellen kunnen profiteren. Bent u eenmaal aan uw hoortoestellen gewend geraakt, draag dan dagelijks uw hoortoestellen gedurende de hele dag.

- ① Elk ernstig incident dat heeft plaatsgevonden met betrekking tot het apparaat moet worden gemeld bij de fabrikant en de bevoegde instantie in het land waarin u woonachtig bent. Een ernstig incident wordt beschreven als een incident dat direct of indirect leidt, kan hebben geleid of mogelijk kan leiden tot het volgende:
 - het overlijden van een patiënt, gebruiker of andere persoon
 - de tijdelijke of permanente ernstige achteruitgang van de gezondheidstoestand van een patiënt, gebruiker of andere persoon
 - een ernstig gevaar voor de volksgezondheid

Neem contact op met de fabrikant of een vertegenwoordiger om onverwacht functioneren of een onverwachte gebeurtenis te melden.

Waarschuwingen

- ⚠ Uw hoortoestellen werken in het frequentiebereik 2,4 GHz-2,48 GHz. Indien u vliegt, dient u na te gaan of de vliegmaatschappij vereist dat apparaten in de vliegtuigmodus moeten worden gezet.
- ⚠ Veranderingen of aanpassingen aan het hoortoestel die niet expliciet zijn goedgekeurd door Sonova AG zijn niet toegestaan. Zulke aanpassingen kunnen schadelijk zijn voor uw oren of hoortoestel.
- ⚠ Gebruik de hoortoestellen en oplaadaccessoires niet in omgevingen met explosiegevaar (mijnen of industriegebieden met explosiegevaar, zuurstofrijke omgevingen of plaatsen waar met ontvlambare anesthetica wordt gewerkt) of in omgevingen waar het gebruik van elektronische apparatuur is verboden.
- ⚠ Hoortoestelbatterijen zijn giftig als ze worden ingeslikt. Houd buiten bereik van kinderen, mensen met cognitieve beperkingen en huisdieren. Raadpleeg onmiddellijk een arts indien batterijen zijn ingeslikt.

- ⚠ Neem contact op met uw hoorspecialist of arts als u pijn voelt in of achter uw oor of als de huid ontstoken is of er huidirritatie en versnelde ophoping van oorsmeer optreedt.
- ⚠ Allergische reacties op hoortoestellen zijn onwaarschijnlijk. Licht uw hoorspecialist in en neem contact op met uw arts indien u echter jeuk, roodheid, pijn, ontsteking of een brandend gevoel in of achter uw oor ervaart.
- ⚠ In zeer zeldzame gevallen kan de dome in de gehoorgang blijven zitten als u de slang uit het oor haalt. Het wordt ten zeerste aanbevolen om een arts te raadplegen voor een veilige verwijdering in het onwaarschijnlijke geval dat de dome vast komt te zitten in uw gehoorgang. U mag nooit proberen de luidspreker opnieuw in de gehoorgang te plaatsen om te voorkomen dat de dome richting het trommelvlies wordt geduwd.
- ⚠ De hoorprogramma's met directionele microfoon-instelling reduceren achtergrondgeluid. Onthoud dat waarschuwingssignalen of geluiden van achteren (bijv. auto's) geheel of gedeeltelijk worden onderdrukt.

- ⚠ Dit hoortoestel is niet geschikt voor kinderen jonger dan 36 maanden. Kinderen en volwassenen met een cognitieve beperking die dit apparaat gebruiken, dienen voor hun eigen veiligheid te allen tijde onder toezicht te staan. Het hoortoestel is een klein apparaat en bevat kleine onderdelen. Laat kinderen en volwassenen met een cognitieve beperking niet alleen met dit hoortoestel. Neem bij inslikken direct contact op met een arts of ziekenhuis, aangezien (onderdelen van) het hoortoestel verstikkingsgevaar opleveren!
- ⚠ Het volgende is alleen van toepassing voor personen met actieve geïmplanteerde medische apparaten (bijv. pacemakers, defibrillatoren, enz.):
- Houd het draadloze hoortoestel op minimaal 15 cm afstand van het actieve implantaat. Als u enige interferentie ondervindt, dient u het draadloze hoortoestel niet langer te gebruiken en contact op te nemen met de fabrikant van het actieve implantaatsysteem. Houd er rekening mee dat interferentie ook veroorzaakt kan worden door stroomleidingen, elektrostatiche ontlading, metaaldetectoren op luchthavens, enz.

- Houd magneten op een afstand van minstens 15 cm van het actieve implantaat.
- Raadpleeg de veiligheidsinformatie in de gebruikershandleiding van het accessoire indien u een draadloos accessoire gebruikt.

- ⚠ Het gebruik van accessoires, transducers en kabels, anders dan degene die door de fabrikant van deze apparatuur zijn gespecificeerd of meegeleverd, kan leiden tot verhoogde elektromagnetische emissies of verlaagde elektromagnetische immuniteit van deze apparatuur en leiden tot onjuiste werking.
- ⚠ Draagbare hoogfrequente communicatieapparatuur (waaronder randapparatuur zoals antennekabels en externe antennes) mag niet dichterbij dan 30 cm in de buurt van de hoortoestellen (inclusief de door de fabrikant gespecificeerde draden) worden gebruikt. Indien dit niet in acht wordt genomen, kan dit leiden tot verslechtering van de prestaties van deze apparatuur.
- ⚠ Hoortoestellen mogen niet worden uitgerust met domes/oorsmeerbeschermingssystemen

bij gebruik door personen met gescheurde trommelvlieszen, ontstoken gehoorgangen of anderszins blootliggende middenoorholtes. In deze gevallen raden wij het gebruik van een op maat gemaakt oorstukje aan. In het onwaarschijnlijke geval dat een deel van dit product in de gehoorgang blijft zitten, wordt er sterk aanbevolen om een medisch specialist te raadplegen voor een veilige verwijdering.

⚠ Vermijd sterke fysieke impact op het oor bij het dragen van een hoortoestel met een op maat gemaakt oorstukje. De stabiliteit van op maat gemaakte oorstukjes is bedoeld voor normaal gebruik. Een sterke fysieke impact op het oor (bijvoorbeeld tijdens het sporten) kan ervoor zorgen dat het op maat gemaakte oorstukje kapot gaat. Dit kan leiden tot scheuren van de gehoorgang of het trommelvlies.

⚠ Controleer na mechanische stress of een schok aan het op maat gemaakte oorstukje of dit nog heel is voordat het in het oor wordt geplaatst.

⚠ Het gebruik van deze apparatuur naast of in combinatie met andere apparatuur moet worden vermeden, aangezien het kan leiden tot onjuiste werking. Als dergelijk gebruik toch nodig is, moeten dit apparaat en de andere apparatuur in de gaten worden gehouden om te controleren of ze nog wel goed werken.

⚠ Wees extra voorzichtig bij het dragen van hoortoestellen wanneer het maximale geluidsdruk niveau de 132 decibel overschrijdt. Hierdoor kan uw resterende gehoorvermogen worden aangetast. Raadpleeg uw hoorspecialist om te zorgen dat de maximale geluidssterkte van uw hoortoestellen geschikt is voor uw specifieke gehoorverlies.

Productveiligheid

- ① Deze hoortoestellen zijn waterafstotend en niet waterdicht. Ze zijn bedoeld om bestand te zijn tegen normale activiteit en de sporadische blootstelling aan extreme condities. Dompel het hoortoestel nooit onder in water. Deze hoortoestellen zijn niet specifiek ontworpen voor langdurige onderdompeling in water, bij bijvoorbeeld activiteiten zoals zwemmen of baden. Verwijder bij dat soort activiteiten altijd het hoortoestel, aangezien het toestel gevoelige elektronische onderdelen bevat.
- ① Was de microfooningangen nooit. Dit kan leiden tot verlies van de speciale akoestische eigenschappen.
- ① Bescherm uw hoortoestel tegen hitte (laat ze nooit in de buurt van een raam of in de auto liggen). Maak uw hoortoestel nooit droog met een magnetron of andere verwarmingsapparatuur. Vraag uw hoorspecialist naar geschikte droogmethoden.
- ① De dome dient elke drie maanden te worden vervangen of wanneer deze stijf of broos is geworden. Dit om te voorkomen dat de dome

losraakt van het slangetje tijdens het plaatsen in of verwijderen uit het oor.

- ① Laat uw hoortoestel of laadaccessoires niet vallen. Uw hoortoestel of laadaccessoires kunnen beschadigd raken als ze op een hard oppervlak vallen.
- ① De in deze hoortoestellen gebruikte batterijen mogen een vermogen van niet meer dan 1,5 volt hebben. Gebruik geen oplaadbare zilver-zink- of Li-ion-batterijen (lithium-ion), omdat deze ernstige schade aan uw hoortoestellen kunnen veroorzaken.
- ① Verwijder de batterij als u het hoortoestel langere tijd niet gebruikt.
- ① Bijzonder medisch of tandheelkundig onderzoek waarbij de hieronder beschreven straling wordt gebruikt, kan de correcte werking van uw hoortoestellen nadelig beïnvloeden. Neem hoortoestellen af en houdt deze buiten de onderzoeksruimte in het geval van:
 - medisch of tandheelkundig onderzoek met röntgenstraling (inclusief CT-scans).

- medisch onderzoek met MRI/NMRI-scans, waarbij magnetische velden ontstaan. Hoortoestellen hoeven niet afgenomen te worden als u door een beveiligingspoort loopt (bijv. op vliegvelden). Zover er al röntgenstraling wordt gebruikt, zal dit met een lage dosering gebeuren en zal het geen effect op het hoortoestel hebben.
- ① Gebruik uw hoortoestel niet in gebieden waar elektronische apparatuur verboden is.
- ① Uw hoortoestellen maken gebruik van de modernste onderdelen om de best mogelijke geluidskwaliteit te bieden in elke luistersituatie. Communicatieapparatuur zoals digitale mobiele telefoons kunnen interferentie veroorzaken in hoortoestellen (een zoemend geluid). Indien u deze interferentie ervaart van een dichtbij gebruikte mobiele telefoon, kunt u deze op een aantal manieren minimaliseren. Schakel uw hoortoestellen om naar een ander programma, draai uw hoofd in een andere richting of ga na waar de mobiele telefoon is en beweeg er vandaan.

- ① Deze hoortoestellen zijn geclassificeerd als IP68 (diepte van 1 meter gedurende 60 minuten) en zijn ontworpen voor gebruik in alle dagelijkse situaties. U hoeft zich dus geen zorgen te maken over het blootstellen van uw hoortoestellen aan een regenbui of zweet. Deze hoortoestellen zijn echter niet bedoeld voor gebruik bij wateractiviteiten die gepaard gaan met gechloreerd water, zeep, zout water of andere vloeistoffen met een chemische inhoud.

Compatibiliteitsbeoordeling van mobiele telefoons

Sommige gebruikers van hoortoestellen horen een zoemend geluid in hun hoortoestel bij het gebruik van mobiele telefoons, wat erop wijst dat de mobiele telefoon niet compatibel is met het hoortoestel. Volgens de NSI C63.19-norm (ANSI C63.19-2011 American National Standard Methods of Measurement of Compatibility Between Wireless Communications Devices and Hearing Aids) kan de compatibiliteit tussen bepaalde hoortoestellen en mobiele telefoons ingeschat worden door de waarde van de immuniteit van het hoortoestel en de emissiewaarde van de mobiele telefoon bij elkaar op te tellen. Bijvoorbeeld: de gecombineerde waarde van het hoortoestelcijfer 4 (M_4) en de waarde van de telefoon 3 (M_3) is samen opgeteld 7. Iedere gecombineerde waarde die minstens 5 is, levert 'normaal gebruik' op; een gecombineerde waarde van 6 of hoger betekent een 'excellente prestatie'.

De immuniteit van deze hoortoestellen is minstens M_4 . De prestatiemetingen van de uitrusting, de categorieën en de systeemclassificaties zijn gebaseerd op de best beschikbare informatie, maar kunnen niet garanderen dat alle gebruikers tevreden zijn.

- ① De prestatie van de individuele hoortoestellen kan variëren afhankelijk van de gebruikte mobiele telefoon. Probeer daarom dit hoortoestel samen met uw mobiele telefoon. Als u een nieuwe mobiele telefoon koopt, zorg er dan voor dat u deze samen met uw hoortoestel probeert voor u tot aankoop overgaat.

Tinnitusmaskeerder

Tinnitusmaskeerders gebruiken breedbandgeluid om de tinnitus tijdelijk te verlichten.

Waarschuwingen met betrekking tot de tinnitusmaskeerder

- ⚠ De tinnitusmaskeerder is een geluidsgenerator gebaseerd op breedband. Deze biedt een soort van geluidsverrijkingstherapie, die kan worden gebruikt als onderdeel van een persoonlijk programma om zo de effecten van tinnitus tijdelijk te verlichten.
- ⚠ Het onderliggende principe van geluidsverrijking is het zorgen voor extra geluidsstimulatie die kan helpen om uw aandacht af te leiden van uw tinnitus en negatieve reacties te voorkomen. Geluidsverrijking, in combinatie met hulp en instructies, is een beproefde aanpak om tinnitus te beheersen.
- ⚠ Hoortoestellen met luchtgeleiding en de tinnitusmaskeerder dienen te worden geplaatst door een hoorspecialist die vertrouwd is met de diagnose en het behandelen van tinnitus.

- ⚠ Mocht u enige bijwerkingen krijgen door het gebruik van de tinnitusmaskeerder, zoals hoofdpijn, misselijkheid, duizeligheid, hartkloppingen of een verminderde gehoorfunctie, zoals een lagere volumetolerantie, minder duidelijke spraak of een erger wordende tinnitus, stop dan met het gebruik van het hoortoestel en raadpleeg een arts.
- ⚠ Het volume van de tinnitusmaskeerder kan op een niveau worden gezet dat bij langdurig gebruik tot blijvende gehoorschade kan leiden. Wanneer de tinnitusmaskeerder in uw hoortoestel op dit niveau wordt afgesteld, zal uw hoorspecialist u advies geven over de maximale duur per dag dat u de tinnitusmaskeerder kunt gebruiken. De tinnitusmaskeerder mag nooit op onaangename niveaus worden gebruikt.

Belangrijke informatie

- ① De tinnitusmaskeerder genereert geluiden die als onderdeel van uw persoonlijke, tijdelijke tinnitusprogramma gebruikt worden om de effecten van tinnitus te verlichten. De maskeerder dient te allen tijde te worden gebruikt zoals voorgeschreven door een hoorspecialist die vertrouwd is met de diagnose en behandeling van tinnitus.
- ① Als u last hebt van tinnitus, is het raadzaam u eerst medisch te laten onderzoeken door een bevoegde KNO-arts voordat er een geluidsgenerator wordt gebruikt. Het doel van een dergelijk onderzoek is om te zorgen dat medisch behandelbare aandoeningen, die tinnitus kunnen veroorzaken, voorafgaande aan het gebruik van een geluidsgenerator worden vastgesteld en behandeld.
- ① De tinnitusmaskeerder is bestemd voor volwassenen van 18 jaar of ouder die zowel gehoorverlies als tinnitus hebben.

9. Bedrijfs-, transport- en opslagomstandigheden

Het product is zodanig ontworpen dat het zonder problemen of beperkingen functioneert zoals bedoeld, tenzij anders aangegeven in deze gebruikershandleidingen.

Zorg ervoor dat u de hoortoestellen gebruikt, vervoert en opslaat volgens de volgende voorwaarden:

	Gebruik	Transport	Opslag
Temperatuur	+5 °C tot +40 °C (41 °F tot 104 °F)	-20 °C tot +60 °C (-4 °F tot 140 °F)	-20 °C tot +60 °C (-4 °F tot 140 °F)
Luchtvochtigheid	0% tot 85% (niet-condenserend)	0% tot 90% (niet-condenserend)	0% tot 70% (niet-condenserend)
Luchtdruk	500 hPa tot 1060 hPa	500 hPa tot 1060 hPa	500 hPa tot 1060 hPa

10. Informatie over en uitleg van symbolen



Met het CE-symbool bevestigt Sonova AG dat dit product, met inbegrip van de accessoires, voldoet aan de vereisten van de Verordening Medische Hulpmiddelen 93/42/EEG en aan de Richtlijn inzake radioapparatuur 2014/53/EU.

De nummers na het CE-symbool komen overeen met de code van de gecertificeerde instellingen die geraadpleegd zijn voor de bovengenoemde richtlijnen.



Dit symbool geeft aan dat de in deze bedieningsinstructies beschreven producten voldoen aan de eisen voor een applicatiedeel van type B van EN 60601-1. Het oppervlak van de hoortoestellen is gespecificeerd als een toegepast onderdeel van Type B.



Geeft de fabrikant van de medische apparatuur aan, volgens de EU-richtlijn 93/42/EEG.



Geeft de geautoriseerd vertegenwoordiger in de Europese gemeenschap aan. De EC-vertegenwoordiger is ook de importeur voor de Europese Unie.



Dit symbool geeft aan dat het voor de gebruiker belangrijk is om de relevante informatie in deze gebruikershandleidingen te lezen en te volgen.



Dit symbool geeft aan dat het voor de gebruiker belangrijk is om de relevante waarschuwingen in deze gebruikershandleiding in acht te nemen.



Belangrijke informatie over de omgang met het product en de productveiligheid.



Copyright-symbool



Dit symbool geeft aan dat de elektromagnetische interferentie van het apparaat onder de door de Amerikaanse Federal Communications Commission goedgekeurde limieten valt.



Het Bluetooth®-woordmerk en de logo's zijn geregistreerde handelsmerken van Bluetooth SIG, Inc. en worden door Sonova onder licentie gebruikt. Overige handelsmerken en handelsnamen behoren toe aan de betreffende eigenaars.



Japanse markering voor gecertificeerde radioapparatuur



Serienummer



Geeft het catalogusnummer van de fabrikant aan, zodat het medische apparaat kan worden geïdentificeerd



Geeft aan dat het om een medisch hulpmiddel gaat.



Dit symbool geeft aan dat het voor de gebruiker belangrijk is om de relevante informatie in deze handleiding te lezen en te volgen

Moxi

Moxi is een handelsmerk van Sonova.



Datum van productie



Temperatuur tijdens transport en opslag: -20° tot +60° Celsius (-4° tot +140° Fahrenheit)



Luchtvochtigheid tijdens opslag: 0% tot 70%, wanneer niet in gebruik.



Luchtdruk tijdens transport en opslag: 500 hPA tot 1060 hPa



Tijdens het transport droog houden.



Het symbool van een vuilnisbak met een kruis moet u erop attenderen dat dit apparaat en opladers niet mogen worden afgevoerd als gewoon huishoudelijk afval. Breng oude of niet langer gebruikte toestellen naar een verwerkingslocatie voor elektronisch afval of lever ze in bij uw hoorspecialist. Een juiste manier van afvoeren beschermt het milieu en de gezondheid.

Symbolen die alleen van toepassing zijn op de Europese adapter



Adapter met dubbele isolatie



Apparaat uitsluitend bedoeld voor gebruik binnenshuis.



Scheidingstransformator, kortsluitingsbestendig

11. Conformiteitsinformatie

Conformiteitsverklaring

Hierbij verklaart Sonova AG dat dit product voldoet aan de eisen van de Richtlijn Medische hulpmiddelen 93/42/EEG en aan de Richtlijn Radioapparatuur 2014/53/EU. De volledige tekst van de conformiteitsverklaring is verkrijgbaar bij de fabrikant op het volgende online adres: <https://unitron.com/content/certificates>

Australië/Nieuw-Zeeland:

Geeft aan dat het apparaat voldoet aan de van toepassing zijnde wettelijke bepalingen van het Radio Spectrum Management (RSM) en de Australian Communications and Media Authority (ACMA) betreffende de legale verkoop in Nieuw-Zeeland en Australië. Het nalevingsetiket R-NZ is voor radioproducten die worden geleverd voor de Nieuw-Zeelandse markt onder conformiteitsniveau A1.

Het hoortoestel zoals beschreven in deze gebruiksaanwijzing is gecertificeerd volgens:

Standard hearing system (standaard hoorsysteem)

USA FCC ID: Canada IC:

Moxi B 312 KWC-MZP 2262A-MZP

Kennisgeving 1

Dit apparaat voldoet aan Deel 15 van de FCC-regels en aan RSS-210 van Industry Canada. De werking moet voldoen aan de volgende twee voorwaarden:

- 1) dit apparaat mag geen schadelijke interferentie veroorzaken, en
- 2) dit apparaat moet ontvangen interferentie accepteren, inclusief interferentie die ongewenste werking kan veroorzaken.

Kennisgeving 2

Wijzigingen of aanpassingen aan dit apparaat die niet uitdrukkelijk zijn goedgekeurd door Sonova AG leiden mogelijk tot het vervallen van de FCC-toestemming om dit apparaat te bedienen.

Kennisgeving 3

Dit apparaat is getest en in overeenstemming bevonden met de beperkingen voor een klasse B digitaal apparaat, conform Deel 15 van de FCC-voorschriften en de norm ICES-003 van Industry Canada. Deze beperkingen zijn bedoeld om redelijke bescherming te bieden tegen schadelijke interferentie in een installatie in een woonomgeving. Dit apparaat genereert en gebruikt radiofrequentie-energie en kan deze uitstralen. Indien niet geïnstalleerd en gebruikt in overeenstemming met de instructies, kan dit apparaat schadelijke interferentie met radiocommunicatie veroorzaken. Het is echter niet gegarandeerd dat er geen interferentie in een bepaalde installatie zal optreden. Als dit apparaat hinderlijke interferentie op radio-of televisieontvangst veroorzaakt, wat kan worden vastgesteld door de apparatuur uit en weer in te schakelen, wordt de gebruiker aangemoedigd om te proberen de storing te verhelpen door een of meer van de volgende maatregelen:

- Draai of verplaats de ontvangstantenne
- Vergroot de afstand tussen de apparatuur en de ontvanger
- Sluit het apparaat aan op een stopcontact van een ander circuit dan dat waarop de ontvanger is aangesloten
- Raadpleeg de leverancier of een ervaren radio/tv-technicus voor hulp

Informatie over de radio van uw draadloze hoortoestel

Antennetype	Resonante ringantenne
Operationele frequentie	2,4 – 2,48 GHz
Modulatie	GFSK, Pi/4 DPSK, GMSK
Uitgestraald vermogen	< 2,5 mW

Bluetooth®

Bereik	~1m
Bluetooth	4.2 Dual-Mode
Ondersteunde profielen	HFP (handsfree profiel), A2DP

Naleving emissie- en immuniteitsnormen

Emissienormen	EN 60601-1-2
	IEC 60601-1-2
	EN 55011
	CISPR11/AMD1
	CISPR22
	CISPR32
	ISO 7637-2
	CISPR25
	EN 55025

Immuniteitsnormen	EN 60601-1-2
	IEC 60601-1-2
	EN 61000-4-2
	IEC 61000-4-2
	EN 61000-4-3
	IEC 61000-4-3
	EN 61000-4-4
	IEC 61000-4-4
	EN 61000-4-5
	IEC 61000-4-5
	EN 61000-4-6
	IEC 61000-4-6
	EN 61000-4-8
	IEC 61000-4-8
	EN 61000-4-11
	IEC 61000-4-11
	IEC 60601-1 (§ 4.10.2)
	ISO 7637-2

Uw feedback

Noteer uw specifieke behoeften of problemen en neem deze mee tijdens uw eerste consult na ontvangst van uw hoortoestellen.

Dit zal uw hoorspecialist helpen om aan uw wensen te voldoen.

Extra aantekeningen



Sonova AG
Laubisrütistrasse 28
CH-8712 Stäfa
Switzerland



En importeur voor Europese Unie:

Sonova Deutschland GmbH

Max-Eyth-Str. 20

70736 Fellbac-Oeffingen, Germany

Pat. www.sonova.com/en/intellectualproperty

Kijk voor een lijst van Unitron
distributeurs op
www.unitron.com



CE
0459



unitron.com

Distributeur

029-6497-07 V1.00/2021-01 © 2021 Sonova AG. All rights reserved.

sonova

